

資 料

嶋野 武, 水野瑞夫: 岐阜薬科大学腊葉目録(4)\* (植物分布地理研究)  
岐阜県美山村植物目録(1)

**Takeshi Shimano, Mizuo Mizuno: List on the Herbarium of  
Gifu College of Pharmacy(4)  
List of the Plant's in MIYAMA-MURA, Pref. GIFU**

<b>Lycopodiaceae</b>	<i>Lycopodium serratum</i> Thunb. var. <i>serratum</i>	ホソバトウゲシバ
	<i>L. serratum</i> Thunb. var. <i>serratum</i> f. <i>intermedium</i> Nakai	ヒロハノトウゲシバ
	<i>L. cryptomerinum</i> Maxim.	スギラン
	<i>L. clavatum</i> L. var. <i>nipponicum</i> Nakai	ヒカゲノカヅラ
	<i>L. obscurum</i> L.	マンネンスギ
<b>Selaginellaceae</b>	<i>Selaginella remotifolia</i> Spring	クラマゴケ
	<i>S. involvens</i> Spring	カタヒバ
<b>Equisetaceae</b>	<i>Equisetum arvense</i> L.	スギナ
<b>Botrychiaceae</b>	<i>Sceptribidium ternatum</i> Lyon	フユノハナワラビ
	<i>S. japonicum</i> Lyon	オオハナワラビ
	<i>Japanobotrychium virginianum</i> Nishida	ナツノハナワラビ
<b>Osmundaceae</b>	<i>Osmunda japonica</i> Thunb.	ゼンマイ
<b>Schizeaceae</b>	<i>Lygodium japonicum</i> Sw.	カニクサ
<b>Gleicheniaceae</b>	<i>Dicranopteris dichotoma</i> Bernh.	コシダ
	<i>Gleichenia japonica</i> Spr.	ウラジロ
<b>Hymenophyllaceae</b>	<i>Mecodium wrightii</i> Copel	コケシノブ
	<i>M. oligosorum</i> H. Ito	キヨスミコケシノブ
	<i>Gonocormus minutus</i> v. d. B.	ウチワゴケ
	<i>Vandenboschia radicans</i> Copel.	ハイホラゴケ
<b>Pteridaceae</b>	<i>Dennstaedtia scabra</i> Moore	コバノイシカグマ
	<i>D. hirsuta</i> Mett.	イメシダ
	<i>D. wilfordii</i> Christ	オウレンシダ
	<i>Microlepia marginata</i> C. Chr.	フモトシダ
	<i>Sphenomeris chusana</i> Copel	ホラシノブ
	<i>Hypolepis punctata</i> Mett.	イワヒメワラビ
	<i>Pteridium aquilinum</i> Kuhn var. <i>latiusculum</i> Und.	ワラビ
	<i>Pteris cretica</i> L.	オオバノイノモトソウ
	<i>P. multifida</i> Poir.	イノモトソウ
	<i>P. inaequalis</i> Bak. var. <i>aequata</i> Tagawa	オオバノハチジョウシダ
	<i>Coliogramme intermedia</i> Hieron.	イワガネゼンマイ

\* 嶋野武, 水野瑞夫: 本紀要 12, 76~81 (1962). 岐阜薬科大学腊葉目録 (3)

	<i>Onychium japonicum</i> Kunze	タチシノブ
	<i>Adiantum monochlamys</i> Eaton	ハコネシダ
	<i>A. pedatum</i> L.	クジャクシダ
<b>Davalliaceae</b>	<i>Davallia mariesii</i> Moore	シノブ
<b>Plagiogyriaceae</b>	<i>Plagiogyria japonica</i> Nakai	キジノオシダ
	<i>P. euphlebia</i> Mett.	オオキジノオ
	<i>P. matsumureana</i> Makino	ヤマソテツ
<b>Aspidiaceae</b>	<i>Matteuccia struthiopteris</i> Todaro	クサソテツ
	<i>M. orientalis</i> Trev.	イヌガンソク
	<i>Polystichum craspedosorum</i> Diels	ツルデンダ
	<i>P. tripterum</i> Pr.	ジュウモンジシダ
	<i>P. tsus-simense</i> J. Sm.	ヒメカナワラビ
	<i>P. tagawanum</i> Kurata	イノデモドキ
	<i>P. retroso-paleaceum</i> Tagawa	サカゲイノデ
	<i>P. retroso-paleaceum</i> Tagawa var. <i>ovato-paleaceum</i> Tagawa	ツヤナシイノデ
	<i>Cyrtomium fortunei</i> J. Sm.	ヤブソテツ
	<i>C. fortunei</i> J. Sm. var. <i>clivicola</i> Tagawa	ヤマヤブソテツ
	<i>C. macrophyllum</i> Tagawa	ヒロハヤブソテツ
	<i>Polystichopsis simplicior</i> Tagawa	ハカタシダ
	<i>P. mutica</i> Tagawa	シノブカグマ
	<i>P. standishii</i> Tagawa	リョウメンシダ
	<i>P. miqueliana</i> Tagawa	ナライシダ
	<i>Dryopteris atrata</i> Ching	イワヘゴ
	<i>D. dickinsii</i> C. Chr.	オオクジャクシダ
	<i>D. polylepis</i> C. Chr.	ミヤマクマワラビ
	<i>D. crassirhizoma</i> Nakai	オシダ
	<i>D. uniformis</i> Makino	オクマワラビ
	<i>D. lacera</i> O. Ktze.	クマワラビ
	<i>D. saxifraga</i> H. Ito	イワイタチシダ
	<i>D. erythrosora</i> O. Ktze	ベニシダ
	<i>D. kinkiensis</i> Koidz.	ギフベニシダ
	<i>D. hondoensis</i> Koidz.	オオベニシダ
	<i>Phegopteris decursive-pinnata</i> Fée	ゲジゲジシダ
	<i>Lastrea subochthodes</i> Tagawa	イブキシダ
	<i>L. laxa</i> Copel.	ヤワラシダ
	<i>L. oligophlebia</i> Copel var. <i>elegans</i> Tagawa	ヒメワラビ
	<i>Leptogramma mollissima</i> Ching	ミゾシダ
	<i>Cyclosorus acuminatus</i> Nakai	ホシダ
	<i>Athyrium yokoscense</i> Christ	ヘビノネゴザ
	<i>A. vidalii</i> Nakai	ヤマイヌワラビ
	<i>A. clivicola</i> Tagawa	カラクサイヌワラビ
	<i>A. wardii</i> Makino	ヒロハイヌワラビ

	<i>A. niponicum</i> Hance	イヌワラビ
	<i>A. otophorum</i> Koidz.	タニイヌワラビ
	<i>A. frangulum</i> Tagawa	ミヤコイヌワラビ
	<i>A. squamigerum</i> Ohwi	キヨタキシダ
	<i>A. japonicum</i> Copel	シケシダ
	<i>A. pycnosorum</i> Christ	ミヤマシケシダ
	<i>A. unifurcatum</i> C. Chr.	オオヒメワラビモドキ
	<i>A. okuboanum</i> Makino	オオヒメワラビ
	<i>Cornopteris decurrenti-alata</i> Nakai	シケチシダ
	<i>Diplazium wichurae</i> Diels	ノコギリシダ
	<i>Diplaziopsis cavaleriana</i> C. Chr.	イワヤシダ
<b>Blechnaceae</b>	<i>Struthiopteris amabilis</i> Ching	オサシダ
	<i>S. niponica</i> Nakai	シシガシラ
<b>Aspleniaceae</b>	<i>Asplenium normale</i> Don	ヌリトラノオ
	<i>A. oligophlebium</i> Bak.	カミガモシダ
	<i>A. trichomanes</i> L.	チャセンシダ
	<i>A. incisum</i> Thunb.	トラノオシダ
	<i>A. sarelii</i> Hook	コバノヒノキシダ
	<i>Phyllitis scolopendrium</i> Newm.	コタニワタリ
	<i>Camptosorus sibiricus</i> Rupr.	クモノスシダ
<b>Polypodiaceae</b>	<i>Polypodium fauriei</i> Christ	オシャグジデンダ
	<i>P. niponicum</i> Mett.	アオネカツラ
	<i>Lepisorus annuifrons</i> Ching	ホテイシダ
	<i>L. ussuriensis</i> Ching var. <i>distans</i> Tagawa	ミヤマノキシノブ
	<i>L. onoei</i> Ching	ヒメノキシノブ
	<i>L. thunbergianus</i> Ching	ノキシノブ
	<i>Lemmaphyllum microphyllum</i> Pr.	マメヅタ
	<i>Neocheiropteris ensata</i> Ching	クリハラン
	<i>N. subhastata</i> Tagawa	ヤノネシダ
	<i>Pyrrrosia linearifolia</i> Ching	ビロウドシダ
	<i>P. lingua</i> Farwell	ヒトツバ
	<i>P. tricuspis</i> Tagawa	イワオモダカ
	<i>Crypsinus hastatus</i> Copel	ミツデウラボシ
	<i>Loxogramme saziran</i> Tagawa	サジラン
	<i>L. grammitoides</i> C. Chr.	ヒメサジラン
<b>Vittariaceae</b>	<i>Vittaria flexuosa</i> Fee	シシラン
<b>Torreyaceae</b>	<i>Torreya nucifera</i> Siebold et Zuccarini	カ ヤ
	<i>T. nucifera</i> S. et Z. var. <i>radicans</i> Nakai	チャボガヤ
<b>Cephalotaxaceae</b>	<i>Cephalotaxus harringtonia</i> K. Koch	
	var. <i>drupacea</i> Koidzumi	イヌガヤ
<b>Abietaceae</b>	<i>Abies firma</i> Siebold et Zuccarini	モ ミ
<b>Pinaceae</b>	<i>Pinus densiflora</i> Siebold et Zuccarini	アカマツ

	<i>P. pentaphylla</i> Mayr	ヒメコマツ
<b>Cryptomeriaceae</b>	<i>Cryptomeria japonica</i> D. Don	スギ
<b>Sciadopityaceae</b>	<i>Sciadopitys verticillata</i> Siebold et Zuccarini	コウヤマキ
<b>Cupressaceae</b>	<i>Chamaecyparis obtusa</i> Siebold et Zuccarini	ヒノキ
<b>Saururaceae</b>	<i>Houttuynia cordata</i> Thunberg	ドクダミ
<b>Chloranthaceae</b>	<i>Chloranthus serratus</i> Roemer et Schultes	フタリシズカ
	<i>Tricercandra japonica</i> Nakai	ヒトリシズカ
<b>Salicaceae</b>	<i>Salix bakko</i> Kimura	バッコヤナギ
<b>Juglandaceae</b>	<i>Pterocarya rhoifolia</i> Siebold et Zuccarini	サワグルミ
<b>Betulaceae</b>	<i>Carpinus japonica</i> Blume	クマシデ
	<i>Corylus sieboldiana</i> Blume	ツノハシバミ
<b>Fagaceae</b>	<i>Castanea crenata</i> Siebold et Zuccarini	クリ
	<i>Castanopsis cuspidata</i> Schottky	ツブラジイ
	<i>Cyclobalanopsis glauca</i> Oerstedt	アラカシ
	<i>Fagus crenata</i> Blume	ブナ
	<i>F. japonica</i> Maximowicz	イヌブナ
	<i>Quercus mongolica</i> Fischer	
	var. <i>grosseserrata</i> Rehder et Wilson	ミズナラ
	<i>Q. serrata</i> Thunberg	コナラ
<b>Ulmaceae</b>	<i>Zelkova serrata</i> Makino	ケヤキ
<b>Moraceae</b>	<i>Broussonetia kazinoki</i> Siebold	コウゾ
	<i>Fatoua villosa</i> Nakai	クワクサ
	<i>Morus bombycis</i> Koidzumi	ヤマグワ
<b>Urticaceae</b>	<i>Boehmeria nippononivea</i> Koidzumi	カラムシ
	<i>B. platanifolia</i> Franchet et Savatier	メヤブマオ
	<i>B. sieboldiana</i> Blume	ナガバヤブマオ
	<i>B. tricuspis</i> Makino	アカソ
	<i>Elatostema involucratum</i> Franchet et Savatier	ウワバミソウ
	<i>Nanocnide japonica</i> Blume	カテンソウ
	<i>Pilea japonica</i> Handel-Mazzetti	ヤマミズ
<b>Santalaceae</b>	<i>Buckleya lanceolata</i> Miquel	ツクバネ
<b>Viscaceae</b>	<i>Viscum album</i> Linnaeus var. <i>coloratum</i> Ohwi	ヤドリギ
<b>Asaraceae</b>	<i>Asiasarum sieboldi</i> F. Maekawa	ウスバサイシン
	<i>Heterotropa nipponica</i> F. Maekawa	カンアオイ
	<i>Japonasarum caulescens</i> Nakai	フタバアオイ
<b>Polygonaceae</b>	<i>Bistorta tenuicaulis</i> Nakai	ハルトラノオ
	<i>Persicaria thunbergii</i> H. Gross	ミゾソバ
	<i>P. triangularis</i> Nakai	ミヤマタニソバ
	<i>Reynoutria japonica</i> Houttuyn	イタドリ
	<i>Rumex acetosa</i> Linnaeus	スイバ
	<i>R. japonicus</i> Houttuyn	ギンギシ
	<i>Tovara filiformis</i> Nakai	ミズヒキ
<b>Amaranthaceae</b>	<i>Achyranthes japonica</i> Nakai	イノコズチ

<b>Caryophyllaceae</b>	<i>Dianthus superbus</i> Linnaeus	ナデシコ
	var. <i>longicalycinus</i> Williams	
	<i>Lychnis miqueliana</i> Rohrbach	フシグロセンノウ
	<i>Stellaria alsine</i> Grimm	ノミノフスマ
	<i>S. bungeana</i> Fenzl	ウシハコベ
<b>Trochodendraceae</b>	<i>Trochodendron aralioides</i> Siebold et Zuccarini	ヤマグルマ
<b>Eupteleaceae</b>	<i>Euptelea polyandra</i> Siebold et Zuccarini	フサザクラ
<b>Cercidiphyllaceae</b>	<i>Cercidiphyllum japonicum</i> Siebold et Zuccarini	カ ッ ラ
<b>Ranunculaceae</b>	<i>Anemone flaccida</i> Fr. Schmidt	ニリンソウ
	<i>A. nikoensis</i> Maximowicz	イチリンソウ
	<i>A. pseudo-altaica</i> Hara	キクザキイチリンソウ
	<i>Clematis apiifolia</i> A. P. de Candolle	ボタンズル
	<i>C. stans</i> Siebold et Zuccarini	クサボタン
	<i>Eriocapitella japonica</i> Nakai	シュウメイギク
	<i>Ranunculus japonicus</i> Thunberg	ウマノアシガタ
	<i>R. quelpaertensis</i> Nakai	キツネノボタン
	<i>Thalictrum aquilegifolium</i> Linnaeus	カラマツソウ
	<i>Aconitum sanyoense</i> Nakai	サンヨウブシ
	<i>Cimicifuga acerina</i> Tanaka var. <i>peltata</i> Hara	キケンショウマ
	<i>C. simplex</i> Wormskjold	サラシナショウマ
	<i>Coptis japonica</i> Makino var. <i>dissecta</i> Nakai	セリバオウレン
	<i>C. quinquefolia</i> Miquel	バイカオウレン
	<i>Lycocotonum loczyanum</i> Nakai	レイジンソウ
	<i>Semiaquilegia adoxoides</i> Makino	ヒメウズ
<b>Berberidaceae</b>	<i>Berberis thunbergii</i> A. P. de Candolle	メ ギ
	<i>Epimedium koreanum</i> Nakai	キバナイカリソウ
	<i>E. macranthum</i> Morren et Decaisne	シロバナイカリソウ
	<i>Nandina domestica</i> Hornstedt	ナンテン
<b>Menispermaceae</b>	<i>Cocculus trilobus</i> A. P. de Candolle	アオツツラフジ
<b>Lardizabalaceae</b>	<i>Akebia quinata</i> Decaisne	ア ケ ビ
	<i>A. trifoliata</i> Koidzumi	ミツバアケビ
<b>Magnoliaceae</b>	<i>Magnolia kobus</i> A. P. de Candolle	コ ブ シ
<b>Lauraceae</b>	<i>Lindera erythrocarpa</i> Makino	カナクギノキ
	<i>L. obtusiloba</i> Blume	ダンコウバイ
	<i>L. umbellata</i> Thunberg	クロモジ
	<i>L. umbellata</i> Thunberg form. <i>membranacea</i> Makino	オオバクロモジ
	<i>Parabenzoin trilobum</i> Nakai	シロモジ
<b>Papaveraceae</b>	<i>Chelidonium majus</i> Linnaeus var. <i>asiaticum</i> Ohwi	クサノオウ
	<i>Corydalis heterocarpa</i> Siebold et Zuccarini	
	var. <i>japonica</i> Ohwi	キケマン
	<i>C. incisa</i> Persoon	ムラサキケマン
	<i>C. lineariloba</i> Siebold et Zuccarini	ヤマエンゴサク
<b>Cruciferae</b>	<i>Arabis gemmifera</i> Makino	ハクサンハタザオ

	<i>A. glabra</i> Bernhardt	ハタザオ
	<i>Cardamine leucantha</i> O. E. Schulz	コンロンソウ
	<i>Wasabia japonica</i> Matsumura	ワサビ
	<i>W. tenuis</i> Matsumura	ユリワサビ
<b>Saxifragaceae</b>	<i>Calyptranthe petiolaris</i> Nakai var. <i>cordifolia</i> Nakai	ゴトウヅル
	<i>Cardiandra alternifolia</i> Siebold et Zuccarini	クサアジサイ
	<i>Hydrangea hirta</i> Siebold et Zuccarini	コアジサイ
	<i>H. involucrata</i> Siebold et Zuccarini	タマアジサイ
	<i>H. paniculata</i> Siebold	ノリウツギ
	<i>Deutzia crenata</i> Siebold et Zuccarini	ウツギ
	<i>Astilbe japonica</i> A. Gray	アワモリショウマ
	<i>Chrysplenium fauriei</i> Franchet var. <i>kiotense</i> Ohwi	ボタンネコノメ
	<i>C. grayanum</i> Maximowicz	ネコノメソウ
	<i>Mitella stylosa</i> Boissiou	チャルメルソウ
	<i>Saxifraga fortunei</i> J. D. Hooker var. <i>incisolobata</i> Nakai	ダイモンジソウ
	form. <i>partita</i> Ohwi	カエデダイモンジソウ
<b>Hamamelidaceae</b>	<i>Hamamelis japonica</i> Siebold et Zuccarini	マンサク
	<i>Disanthus cercidifolia</i> Maximowicz	マルバノキ
<b>Rosaceae</b>	<i>Agrimonia pilosa</i> Ledebour var. <i>japonica</i> Nakai	キンミヅヒキ
	<i>Duchesnea wallichiana</i> Nakai	ヘビイチゴ
	<i>Geum japonicum</i> Thunberg	ダイコンソウ
	<i>Rosa polyantha</i> Siebold et Zuccarini	ノイバラ
	<i>Rubus illecebrosus</i> Focke	バライチゴ
	<i>R. palmatus</i> Thunberg var. <i>coctophyllus</i> O. Kuntze	モミジイチゴ
	<i>R. buergeri</i> Miquel	フユイチゴ
	<i>R. hakonensis</i> Franchet et Savatier	ミヤマフユイチゴ
	<i>R. pectinellus</i> Maximowicz	コバノフユイチゴ
	<i>Pourthiaea villosa</i> Decaisne	ウシコロシ
	<i>Pyrus montana</i> Nakai	ヤマナシ
	<i>Sorbus gracilis</i> C. Koch	ナンキンナナカマド
	<i>S. japonica</i> Siebold	ウラジロノキ
<b>Leguminosae</b>	<i>Albizzia julibrissin</i> Durazzini	ネムノキ
	<i>Cladrastis platycarpa</i> Makino	フジキ
	<i>Desmodium oldhami</i> Oliver	フジカンゾウ
	<i>D. racemosum</i> A. P. de Candolle	ヌスビトハギ
	<i>D. racemosum</i> DC. var. <i>mandshuricum</i> Ohwi	ヤブハギ
	<i>Dumasia truncata</i> Siebold et Zuccarini	ノササゲ
	<i>Lespedeza bicolor</i> Turczaninow form. <i>acutifolia</i> Matsumura	ヤマハギ
	<i>L. cuneata</i> G. Don	メドハギ
	<i>Pueraria lobata</i> Ohwi	クズ
	<i>Wisteria floribunda</i> A. P. de Candolle	フジ
<b>Geraniaceae</b>	<i>Geranium thunbergii</i> Siebold et Zuccarini	
	form. <i>roseum</i> Murata	ベニバナゲンノショウコ

<b>Oxalidaceae</b>	<i>Oxalis acetosella</i> Linnaeus subsp. <i>griffithii</i> Hara	ミヤマカタバミ
<b>Rutaceae</b>	<i>Boenninghausenia albiflora</i> Meissner	
	var. <i>japonica</i> S. Suzuki	マツカゼソウ
	<i>Orixa japonica</i> Thunberg	コクサギ
	<i>Phellodendron amurense</i> Ruprecht var. <i>lavalleyi</i> Sprague	ミヤマキワダ
	<i>Skimmia japonica</i> Thunberg	ミヤマシキミ
	<i>Zanthoxylum piperitum</i> A. P. de Candolle	サンシヨウ
	<i>Z. piperitum</i> A. P. de Candolle form. <i>inerme</i> Makino	アサクラサンシヨウ
<b>Simaroubaceae</b>	<i>Picrasma quassioides</i> Bennett var. <i>glabrescens</i> Pampanini	ニガキ
<b>Polygalaceae</b>	<i>Polygala japonica</i> Houttuyn	ヒメハギ
	<i>P. reinii</i> Franchet et Savatier	カキノハグサ
<b>Euphorbiaceae</b>	<i>Mallotus japonicus</i> Müller, Arg.	アカメガシワ
	<i>Shirakia japonica</i> Hurusawa	シラキ
	<i>Tithymalus sieboldianus</i> Hara	ナツトウダイ
	<i>Daphniphyllum macropodum</i> Miquel	ユズリハ
	<i>D. macropodum</i> Miquel subsp. <i>humile</i> Hursawa	エゾユズリハ
<b>Buxaceae</b>	<i>Buxus microphylla</i> Siebold et Zuccarini	
	var. <i>japonica</i> Rehder et Wilson	ツゲ
<b>Anacardiaceae</b>	<i>Rhus ambigua</i> Lavallée	ツタウルシ
	<i>R. javanica</i> Linnaeus	ヌルデ
	<i>R. succedanea</i> Linnaeus var. <i>japonica</i> Engler	ハゼノキ
	<i>R. trichocarpa</i> Miquel	ヤマウルシ
<b>Aceraceae</b>	<i>Acer carpinifolium</i> Siebold et Zuccarini	チドリノキ
	<i>A. cissifolium</i> K. Koch	ミツデカエデ
	<i>A. crataegifolium</i> Siebold et Zuccarini	ウリカエデ
	<i>A. mono</i> Maximowicz var. <i>marmoratum</i> Hara	
	form. <i>dissectum</i> Rehder	エンコウカエデ
	form. <i>heterophyllum</i> Nakai	イタヤカエデ
	<i>A. palmatum</i> Thunberg subsp. <i>matsumurae</i> Koidzumi	ヤマモミジ
	<i>A. rufinerve</i> Siebold et Zuccarini	ウリハダカエデ
<b>Staphyleaceae</b>	<i>Staphylea bumalda</i> A. P. de Candolle	ミツバウツギ
<b>Hippocastanaceae</b>	<i>Aesculus turbinata</i> Blume	トチノキ
<b>Balsaminaceae</b>	<i>Impatiens noli-tangere</i> Linnaeus	キツリフネ
	<i>I. textori</i> Miquel	ツリフネソウ
<b>Aquifoliaceae</b>	<i>Ilex crenata</i> Sims	イヌツゲ
	<i>I. pedunculosa</i> Miquel	ソヨゴ
	<i>I. serrata</i> Thunberg	ウメモドキ
	<i>I. sugeroki</i> Maximowicz subsp. <i>brevipedunculata</i> Makino	アカミノイヌツゲ
<b>Celastraceae</b>	<i>Euonymus alatus</i> Siebold form. <i>ciliato-dentatus</i> Hiyama	コマユミ
	<i>E. melanathus</i> Franchet et Savatier	サワダツ
	<i>E. oxyphllus</i> Miquel	ツリバナ
<b>Vitaceae</b>	<i>Vitis flexuosa</i> Thunberg	サンカクヅル
<b>Sterculiaceae</b>	<i>Corchoropsis tomentosa</i> Makino	カラスノゴマ

<b>Malvaceae</b>	<i>Hibiscus syriacus</i> Linnaeus	ムクゲ
<b>Actinidiaceae</b>	<i>Actinidia polygama</i> Planchon	マタタビ
<b>Hypericaceae</b>	<i>Hypericum erectum</i> Thunberg	オトギリソウ
<b>Violaceae</b>	<i>Viola eizanensis</i> Makino	エイザンスミレ
	<i>V. grypoceras</i> A. Gray	タチツボスミレ
	<i>V. keiskei</i> Miquel	マルバスミレ
	<i>V. mandshurica</i> W. Becker	スミレ
	<i>V. vaginata</i> Maximowicz	スミレサイシン
	<i>V. violacea</i> Makino	シハイスミレ
<b>Stachyuraceae</b>	<i>Stachyurus praecox</i> Siebold et Zuccarini	キブシ
<b>Thymelaeaceae</b>	<i>Edgeworthia chrysantha</i> Lindley	ミツマタ
<b>Onagraceae</b>	<i>Circaea mollis</i> Siebold et Zuccarini	ミズタマソウ
<b>Alangiaceae</b>	<i>Marlea plataniifolia</i> Siebold et Zuccarini	
	var. <i>triloba</i> Miquel	ウリノキ
<b>Araliaceae</b>	<i>Acanthopanax innovans</i> Franchet et Savatier	イモノキ
	<i>A. japonicus</i> Franchet et Savatier	ヤマウコギ
	<i>A. sciadophylloides</i> Franchet et Savatier	コシアブラ
	<i>Aralia cordata</i> Thunberg	ウド
	<i>Hedera rhombea</i> Siebold et Zuccarini	キツタ
	<i>Kalopanax pictus</i> Nakai	ハリギリ
	<i>Panax japonicus</i> C. A. Meyer	トチバニンジン
<b>Umbelliferae</b>	<i>Angelica polymorpha</i> Maximowicz	シラネセンキュウ
	<i>A. pubescens</i> Maximowicz	シシウド
	<i>Chamaele decumbens</i> Makino	セントウソウ
	<i>C. decumbens</i> Makino var. <i>japonica</i> Makino	ミヤマセントウソウ
<b>Cornaceae</b>	<i>Aucuba japonica</i> Thunberg	アオキ
	<i>Helwingia japonica</i> F. G. Dietrich	ハナイカダ
<b>Pyrolaceae</b>	<i>Pyrola japonica</i> Klenze	イチヤクソウ
<b>Clethraceae</b>	<i>Clethra barbinervis</i> Siebold et Zuccarini	リョウブ
<b>Ericaceae</b>	<i>Enkianthus perulatus</i> Schneider	ドウダンツツジ
	<i>Hugeria japonica</i> Nakai	アクシバ
	<i>Menziesia ciliicalyx</i> Maximowicz	ウスギヨウラク
	<i>Pieris japonica</i> D. Don	アセビ
	<i>Rhododendron kaempferi</i> Planchon	ヤマツツジ
	<i>R. metternichii</i> Siebold et Zuccarini var. <i>hondoense</i> Nakai	シャクナゲ
	<i>R. semibarbatum</i> Maximowicz	バイカツツジ
	<i>R. wadanum</i> Makino	トウゴクミツバツツジ
	<i>Tripetaleia paniculata</i> Siebold et Zuccarini	
	var. <i>latifolia</i> Maximowicz	ホツツジ
	<i>Vaccinium usunoki</i> Nakai	ウスノキ
<b>Diapensiaceae</b>	<i>Schizocodon soldanelloides</i> Siebold et Zuccarini	イワカガミ
	<i>Shortia uniflora</i> Maximowicz	イワウチワ
	<i>S. uniflora</i> Maximowicz form. <i>albiflora</i> Makino	シロバナイワウチワ



<b>Myrsinaceae</b>	<i>Bladhia japonica</i> Hornstedt	ヤブフウジ
<b>Primulaceae</b>	<i>Lysimachia chlethroides</i> Duby	オカトラノオ
	<i>L. fortunei</i> Maximowicz	ヌマトラノオ
	<i>Primula tosaensis</i> Yatabe	イワザクラ
	<i>P. tosaensis</i> Yatabe form. <i>albiflora</i> Mizuno	シロバナイワザクラ
<b>Symplocaceae</b>	<i>Palura coreana</i> Nakai	タンナサワフタギ
<b>Styracaceae</b>	<i>Styrax japonicus</i> Siebold et Zuccarini	エゴノキ
	<i>S. obassia</i> Siebold et Zuccarini	ハクウンボク
<b>Oleaceae</b>	<i>Fraxinus longicuspis</i> Siebold et Zuccarini	アオダモ
<b>Gentianaceae</b>	<i>Gentiana scabra</i> Bunge var. <i>orientalis</i> Hara	リンドウ
	<i>Swertia bimaculata</i> Hooker, f. et Thomson	アケボノソウ
	<i>Tripterospermum japonicum</i> Maximowicz	ツルリンドウ
<b>Apocynaceae</b>	<i>Trachelospermum asiaticum</i> Nakai	テイカカヅラ
<b>Solanaceae</b>	<i>Physalis alkekengi</i> Linnaeus	
	var. <i>francheti</i> Hort. form <i>bunyardii</i> Makino	ホオヅキ
<b>Verbenaceae</b>	<i>Callicarpa japonica</i> Thunberg	ムラサキシキブ
	<i>C. japonica</i> Thunberg form. <i>angustata</i> Ohwi	ナガバムラサキシキブ
<b>Labiatae</b>	<i>Chelonopsis moschata</i> Miquel	ジャコウソウ
	<i>Clinopodium multicaule</i> O. Kuntze	ヤマトウバナ
	<i>Comanthosphace stellipila</i> Moore	ミカエリソウ
	<i>C. sublanceolata</i> Moore	テンニンソウ
	<i>Elsholtzia ciliata</i> Hylander	ナギナタコウジュ
	<i>Isodon kameba</i> Okuyama	カメバヒキオコシ
	<i>I. lonitubus</i> Kudo	アキチヨウジ
	<i>I. trichocarpus</i> Kudo	クロバナヒキオコシ
	<i>Mentha arvensis</i> Linnaeus subsp. <i>piperascens</i> Hara	ハ ッ カ
	<i>Prunella vulgaris</i> Linnaeus subsp. <i>asiatica</i> Hara	ウツボグサ
<b>Scrophulariaceae</b>	<i>Melampyrum laxum</i> Miquel var. <i>nikkoense</i> Beauberd	ミヤマママコナ
<b>Gesneriaceae</b>	<i>Conandron ramondioides</i> Siebold et Zuccarini	イワタバコ
<b>Acanthaceae</b>	<i>Dicliptera japonica</i> Makino	ハグロソウ
<b>Phrymaceae</b>	<i>Phryma leptostachya</i> Linnaeus var. <i>oblongifolia</i> Honda	ハエドクソウ
<b>Plantaginaceae</b>	<i>Plantago asiatica</i> Linnaeus	オオバコ
<b>Rubiaceae</b>	<i>Galium kinuta</i> Nakai et Hara	キヌタソウ
	<i>G. trachyspermum</i> A. Gray	ヨツバムグラ
	<i>Hedyotis lindleyana</i> Hooker var. <i>hirsuta</i> Hara	ハシカグサ
	<i>Rubia akane</i> Nakai	ア カ ネ
	<i>R. hexaphylla</i> Makino	オオアカネ
<b>Caprifoliaceae</b>	<i>Abelia serrata</i> Siebold et Zuccarini	コツクバネウツギ
	<i>Lonicera japonica</i> Thunberg	スイカヅラ
	<i>Sambucus racemosa</i> Linnaeus subsp. <i>sieboldiana</i> Hara	ニワトコ
	<i>Viburnum dilatatum</i> Thunberg	ガマズミ
	<i>V. erosum</i> Thunberg	コバノガマズミ
	<i>V. phlebotrichum</i> Siebold et Zuccarini	オトコヨウゾメ

	<i>V. urceolatum</i> Siebold et Zuccarini	
	var. <i>procumbens</i> Nakai	ミヤマシグレ
	<i>Weigera hortensis</i> K. Koch	タニウツギ
<b>Valerianaceae</b>	<i>Patrinia villosa</i> Jussieu	オトコエシ
<b>Dipsacaceae</b>	<i>Scabiosa japonica</i> Miquel	マツムシソウ
<b>Campanulaceae</b>	<i>Adenophora triphylla</i> A. de Candolle var. <i>japonica</i> Hara	ツリガネニンジン
	<i>Codonopsis lanceolata</i> Trautvetter	ツルニンジン
<b>Compositae</b>	<i>Adenocaulon himalaicum</i> Edgeworth	ノブキ
	<i>Ainsliaea acerifolia</i> Schultz-Bipontinus	モミジハグマ
	<i>A. acerifolia</i> Schultz-Bipontinus var. <i>subapoda</i> Nakai	オクモミジハグマ
	<i>Aster glehni</i> Fr. Schmidt var. <i>hondoensis</i> Kitamura	ゴマナ
	<i>A. scabra</i> Thunberg	シラヤマギク
	<i>Cacalia yatabei</i> Matsumura et Koidzumi	ヤマタイミンガサ
	<i>Carpesium abrotanoides</i> Linnaeus	ヤブタバコ
	<i>C. cernuum</i> Linnaeus	コヤブタバコ
	<i>Eupatorium chinense</i> Linnaeus	
	var. <i>simplicifolium</i> Kitamura	ヒヨドリバナ
	<i>Kalimeris pinnatifida</i> Kitamura	ユウガギク
	<i>Lactuca indica</i> Linnaeus var. <i>laciniata</i> Hara	アキノノゲシ
	<i>Leibnitzia anandria</i> Nakai	センボンヤリ
	<i>Macroclinidium rigidulum</i> Makino	クルマバハグマ
	<i>Pertya glabrescens</i> Schultz-Bipontinus	ナガバノコウヤボウキ
	<i>P. scandens</i> Schultz-Bipontinus	コウヤボウキ
	<i>Petasites japonicus</i> Maximowicz	フキ
	<i>Siegesbeckia pubescens</i> Makino	メナモミ
	<i>S. virga-aurea</i> Linnaeus subsp. <i>asiatica</i> Kitamura	アキノキリンソウ
	<i>Youngia japonica</i> A. P. de Candolle	オニタピラコ
<b>Gramineae</b>	<i>Sasa kurilensis</i> Makino et Shibata	ネマガリタケ
	<i>Lophatherum gracile</i> Brongniart form. <i>elatum</i> T. Koyama	ササクサ
<b>Cyperaceae</b>	<i>Rhynchospora alba</i> Vahl	ミカヅキクサ
<b>Araceae</b>	<i>Arisaema japonicum</i> Blume	マムシグサ
	<i>A. tosaense</i> Makino	アオテンナショウ
	<i>Pinellia ternata</i> Breitenbach	カラスビシヤク
<b>Commelinaceae</b>	<i>Pollia japonica</i> Hornstedt	ヤブミョウガ
<b>Liliaceae</b>	<i>Tricyrtis affinis</i> Makino	ヤマジノホトトギス
	<i>Chionographis japonica</i> Maximowicz	シライトソウ
	<i>Allium thunbergii</i> G. Don	ヤマラッキョウ
	<i>Lilium makinoi</i> Koidzumi	ササユリ
	<i>Scilla scilloides</i> Druce	ツルボ
	<i>Disporum sessile</i> D. Don	ホウチャクソウ
	<i>Polygonatum macranthum</i> Koidzumi	オオナルコユリ
	<i>Smilacina japonica</i> A. Gray	ユキザサ
	<i>Paris tetraphylla</i> A. Gray	ツクバネソウ

	<i>Trillium smallii</i> Maximowicz	エンレイソウ
	<i>Ophiopogon japonicus</i> Ker-Gawler	ジャノヒゲ
	<i>Heloniopsis nipponica</i> Nemoto	シロバナショウジョウバカマ
<b>Amaryllidaceae</b>	<i>Lycoris sanguinea</i> Maximowicz	キツネノカミソリ
<b>Dioscoreaceae</b>	<i>Dioscorea quinqueloba</i> Thunberg	カエデドコロ
	<i>D. tokoro</i> Makino	オニドコロ
<b>Orchidaceae</b>	<i>Calanthe discolor</i> Lindley	エビネ
	<i>C. tricarinata</i> Lindley	サルメンエビネ
	<i>Cremastra appendiculata</i> Makino	サイハイラン
	<i>Dendrobium momiforme</i> Swartz	セッコク
	<i>Goodyera schlechtendaliana</i> Reichenbach, f.	ミヤマウズラ
	<i>Tulitis ussuriensis</i> Hara	トンボソウ

美山村は美濃国(岐阜県南部)の北西部に位置しその中心を長良川の支流神崎川が流れ、周囲に日永岳(1216m)、舟伏山(1040m)、天狗ヶ城(633m)、北山(908m)、釜ヶ谷山(696m)、古城山(407m)の山岳があり、平野部は僅かに神崎川、円原川の沿岸に形成されるのみで、大部分は山地である。

美山村の北部は日永岳を境界に板取村(武儀郡)と接し、西面は日永岳、舟伏山、釜ヶ谷山と境界して根尾村(掛斐郡)に接している。南面は伊自良村(山県郡)に接し、濃尾平野に続いている。

神崎川は日永岳に源を発するもので夏坂谷、円原川と合流し谷合で武儀川となる。神崎川下流の谷合は標高140m、神崎で190m、仲越で500mとなり、年平均気温は $12^{\circ}\sim 14^{\circ}\text{C}$ <sup>1)</sup>であって暖帯の植生から温帯の植生に移行する地域と考えてよい。地層は日永岳の北部がジュラ層におおわれている他は秩父古生層であって著しく石灰岩が発達した地域がかなり多い。年平均降水量3000~3200mm<sup>1)</sup>で日本的に見ても比較的降水量の多い所であり、県下での多雨地帯である。羊歯植物は100種を越える。

筆者は奥美濃の植物<sup>2)</sup>に奥美濃最北端の大日岳(1709m)から最南端の伊吹山(1377m)にいたる山岳地帯に分布する植物を眺めて見て三地区に分けられることを提案した。即ち最北端の大日岳を中心とした地域では北方系分子が多く、しかも *Taxus cuspidata* var. *nana*: *Abies homolepis*: *Sedum sieboldi* var. *kagamontanum*: *Cirsium matsumurae*: *Rhododendron tschonoskii* var. *trinerve* など他二地区には見られないようである。次に最南端に位置する伊吹山を中心とする地区は伊吹山自体には伊吹山特有の植物も豊富で一般的にその周辺には暖帯性分子がかなり見られる。この両地区に挟まれた地区には両植物区に共通した種も多いので能郷白山植物区と考えた。美山村は能郷白山植物区の南部を占めていて、*Primula tosaensis* Yatabe form. *albiflora* Mizuno シロバナイワザクラ<sup>3)</sup> *Primula tosaensis* Yatabe form. *inamii* Okuyama フチベニイワザクラ<sup>4)</sup> *Chionographis japonica* Maxim. var. *minoensis* Hara ミノシライトソウ<sup>5)</sup> *Coptis quinquefolia* Miq. var. *kitayamensis* Okuyama キタヤマオウレン<sup>6)</sup> 等はこの地区で発見されている。

飯沼愨齋先生(1782~1865)は幕末の世界的な植物学者として知られているが、筆者らは遺稿より採葉地の考

1) 岐阜測候所, 高山測候所: 岐阜県の気候(昭和29年)

2) 水野瑞夫: 登山 2, 37~39 (1958).

2) 水野瑞夫: 植研 36, 255 (1961).

4) 奥山春孝: 原色日本野外植物図譜 6, 22 (1962).

5) 原寛: 植研 36, 238 (1961).

6) 奥山春孝: 原色日本野外植物図譜 6, 35 (1962).

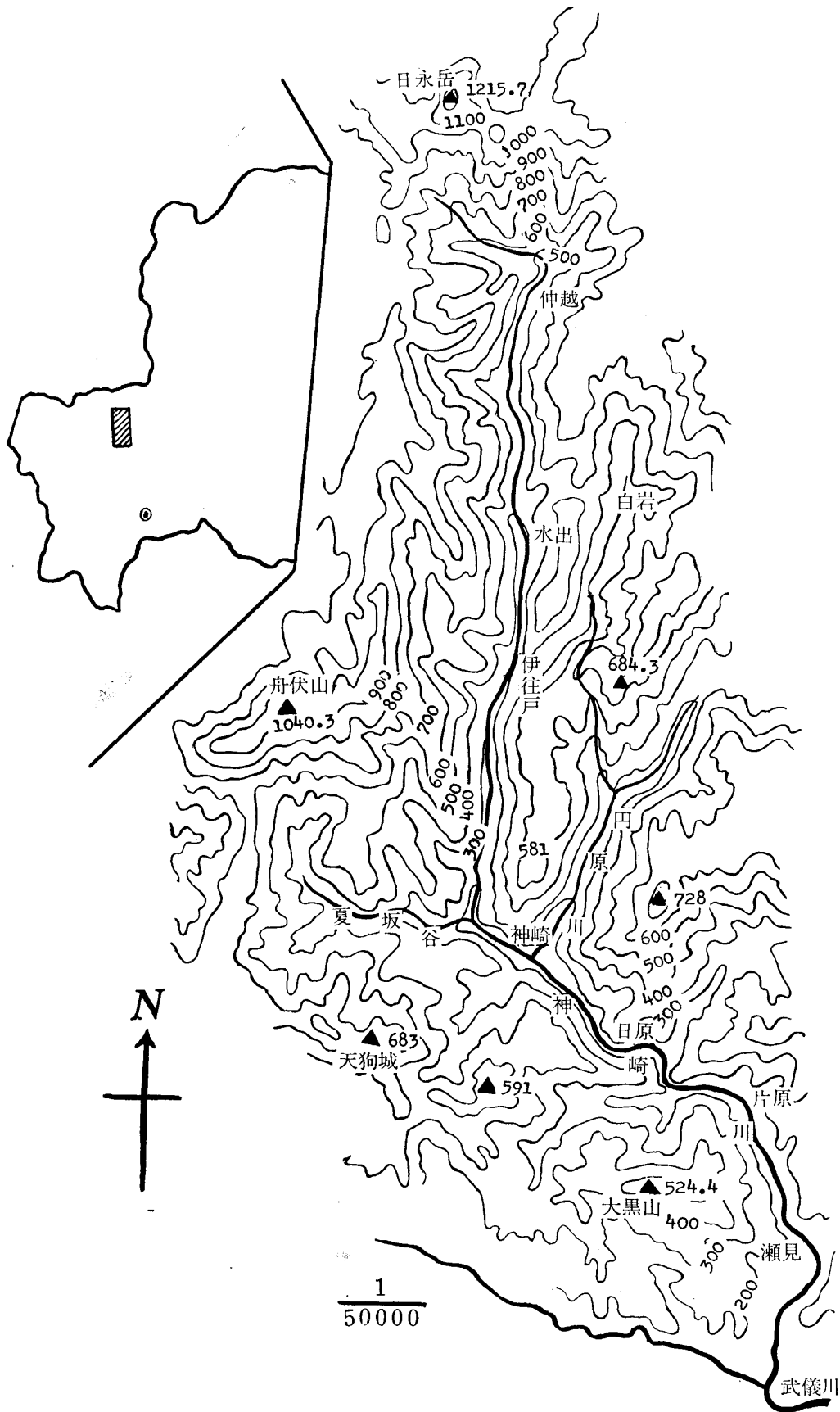
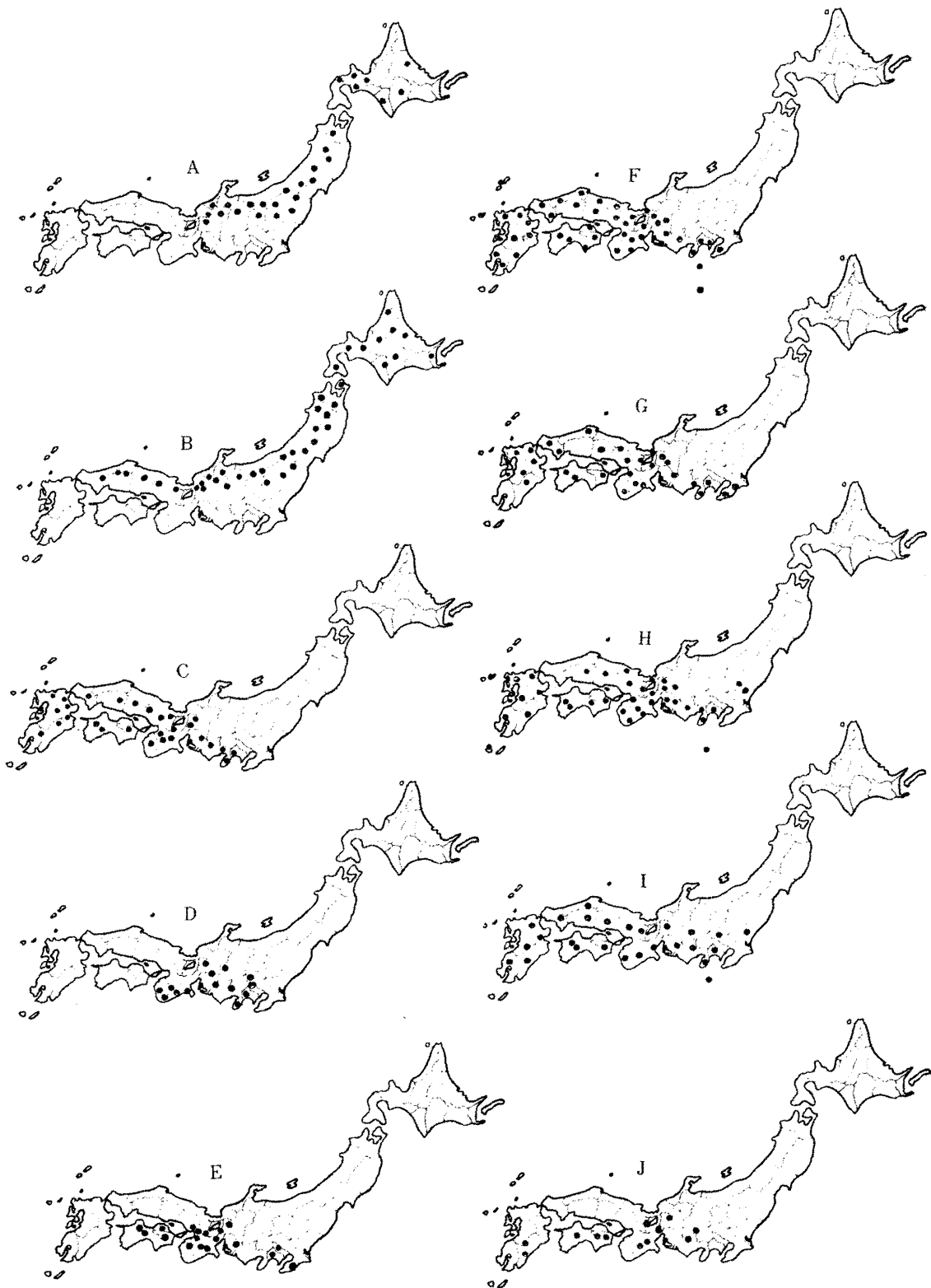


Fig.1 美山村神崎川流域周辺部略図



- |   |   |
|---|---|
| A: <i>Ilex sugeroki</i> Maxim.              | F: <i>Pyrrosia lingua</i> Farwell           |
| B: <i>Sasa kurilensis</i> Makino et Shibata | G: <i>Neocheiropteris subhastata</i> Tagawa |
| C: <i>Polypodium someyae</i> Yatabe         | H: <i>Asplenium oligophlebium</i> Bak.      |
| D: <i>Leucothoe keiskei</i> Miq.            | I: <i>Loxogramme saziran</i> Tagawa         |
| E: <i>Heloniopsis nipponica</i> Nemoto      | J: <i>Primula tosaensis</i> Yatabe          |

Fig. 2 Distribution map of some plants



Fig.3 神崎地区

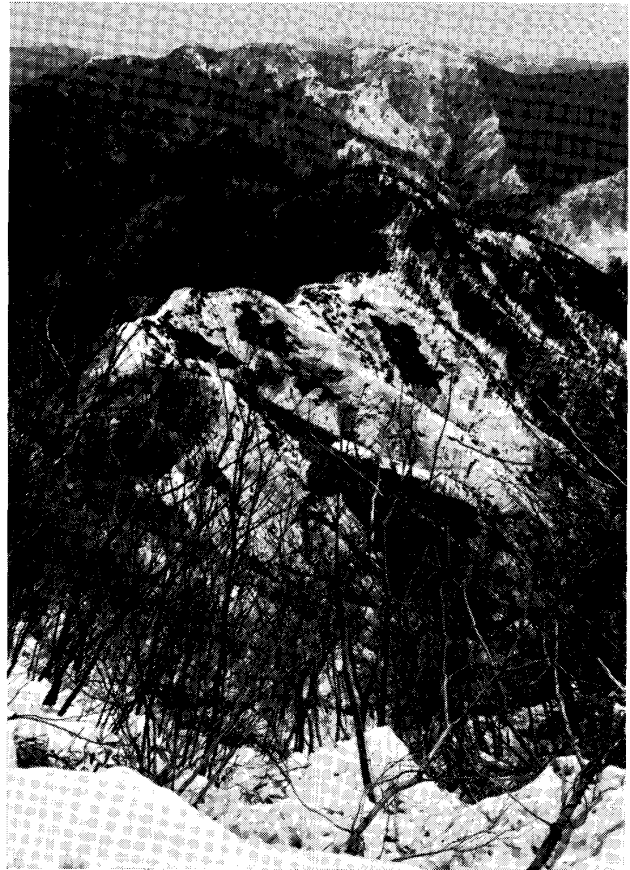


Fig.4 舟伏山より美山村景観

7) 察を行い、この地区の能郷白山、北山等に採集行されたことを知った。能郷白山ではマイヅルソウ、オヤマリンドウ、オオバユキザサ、ノウゴウイチゴ、カラマツソウ、イチゲスマレを、北山ではルリソウ、アサツキ、オオヨモギ、エビネ、チドリソウの植物を知ることができる。

神崎地区の特性は多雨地帯でもあり、また多雪地帯でもある。特に羊歯植物の種類が多く、*Neocheiropteris subhastata* は瀬見附近の岩蔭に、*Pyrrosia lingua* は神崎の手前で限止し、*Polypodium niponicum* は伊往戸まで分布するがそれから奥は *Polypodium fauriei* がかわって大木の樹皮に見られるようになる。伊往戸地区が暖地性要素の限止点であるかのようで *Paraleucothoe keiskei* もこの地点でとまり *Epimedium koreanum* が出現するようになる。概して表日本型植物が多く、しかも伊往戸あたりから裏日本型要素の出現が濃くなると思われる。(Fig.2 参)

本標本作製するにあたり国有林内の採集許可を与えられた岐阜営林署に感謝し、尚調査に同行、標本作製に助力された本学植物研究部の諸君に深謝致します。

7) 嶋野 武, 水野瑞夫, 江崎秀子: 本誌 11, 29 (1961).