

水野瑞夫・田中俊弘・嶋野 武・松浦 信：岐阜薬科大学腊薬目録（6）
 （植物分布地理研究）
 岐阜県本巣郡能郷白山植物目録(1)

Mizuo Mizuno, Toshihiro Tanaka, Takeshi Shimano, Shin Matsuura: List on the
 Herbarium of Gifu College of Pharmacy (6)*

List of the Plants in Mt. NOGO-HAKUSAN, MOTOSU-GUN, Pref. GIFU (1)

Botrychiaceae	<i>Botrychium ternatum</i> Swartz	フユノハナワラビ
	<i>Osmundopteris virginiana</i> Small	ナツノハナワラビ
Lycopodiaceae	<i>Lycopodium obscurum</i> Linn.	マンネンスギ
	<i>L. serratum</i> Thunb. var. <i>longepetiolatum</i> Spring	トウゲシバ
Pteridaceae	<i>Dictyogramme japonica</i> Presl	イワガネソウ
	<i>Coniogramme intermedia</i> Hieronymus	イワガネゼンマイ
Aspidiaceae	<i>Athyrium iseanum</i> Rosenstock var. <i>okuboanum</i> C. Chr.	ホソバイヌワラビ
	<i>Cornopteris crenulato-serulata</i> Nakai	イッポンワラビ
	<i>Dryopteris crassirhizoma</i> Nakai	オシダ
	<i>D. bissetiana</i> (Bak.) C. Chr.	オオイタチシダ
	<i>Lastrea oligophlebia</i> Copeland	ヒメワラビ
	<i>L. quelpaertensis</i> Copeland	オオバシヨリマ
	<i>Leptogramme totta</i> J. Smith	ミゾシダ
	<i>Polystichum retoso-paleaceum</i> Tagawa	サカゲイノデ
Onocleaceae	<i>Pentarhizidium japonicum</i> Hayata	イヌガンソク
Aspleniaceae	<i>Asplenium incisum</i> Thunb.	トラノオシダ
	<i>A. sarelii</i> Hooker	コバノヒノキシダ
	<i>Phyllitis scolopendrium</i> Newman	コタニワタリ
Blechnaceae	<i>Struthiopteris niponica</i> Nakai	シシガシラ
Polypodiaceae	<i>Loxogramme grammitoides</i> C. Chr.	ヒメサジラン
	<i>Polypodium fauriei</i> Christ	オシャグジデンダ
Chloranthaceae	<i>Chloranthus serratus</i> Roemer et Schultes	フタリシズカ
	<i>Tricercandra japonica</i> Nakai	ヒトリシズカ
Salicaceae	<i>Salix sachalinensis</i> Fr. Schmidt	オノエヤナギ
Juglandaceae	<i>Pterocarya rhoifolia</i> Sieb. et. Zucc.	サワグルミ
Betulaceae	<i>Alnus firma</i> Sieb. et. Zucc.	ヤシヤブシ

* Takeshi Shimano, Mizuo Mizuno and Toshihiro Tanaka: This papers 15, 110~122 (1965)

	<i>A. hirsuta</i> Turczaninow	ヤマハンノキ
	<i>A. japonica</i> Steudel	ハンノキ
	<i>A. matsumurae</i> Callier	ヤハズハンノキ
	<i>A. pendula</i> Matsumura	ヒメヤシャブシ
	<i>A. serrulatoides</i> Callier	カワラハンノキ
	<i>Betula ermani</i> Chamisso	ダケカンバ
	<i>Carpinus japonica</i> Blume	クマシデ
	<i>C. laxiflora</i> Blume	アカシデ
	<i>Corylus heterophylla</i> Fischer var. <i>thunbergii</i> Blume	ハシバミ
Fagaceae	<i>Quercus mongolica</i> Fischer	
	var. <i>grosseserrata</i> Rehder et Wilson	ミズナラ
Ulmaceae	<i>Ulmus davidiana</i> Planchon var. <i>japonica</i> Nakai	ハルニレ
	<i>U. kijimana</i> Makino	オヒョウ
	<i>U. parvifolia</i> Jacquin	アキニレ
	<i>Zelkova serrata</i> Makino	ケヤキ
Urticaceae	<i>Boehmeria spicata</i> Thunb.	コアカソ
	<i>Laportea bulbifera</i> Weddell	ムカゴイラクサ
	<i>Urtica thunbergiana</i> Sieb. et Zucc.	イラクサ
Polygonaceae	<i>Bistorta major</i> S. F. Gray var. <i>nitens</i> Hara	イブキトラノオ
	<i>Persicaria hydropi-per</i> Linn.	ヤナギタデ
	<i>P. sagittata</i> H. Gross var. <i>sieboldi</i> Nakai	アキノウナギツカミ
	<i>Tovara filiformis</i> Nakai	ミズヒキ
Chenopodiaceae	<i>Chenopodium album</i> Linn.	シロザ
Amaranthaceae	<i>Achyranthes japonica</i> Nakai	イノコズチ
Caryophyllaceae	<i>Cerastrum caespitosum</i> Gilibert var. <i>ianthes</i> Hara	ミミナグサ
	<i>Lychnis miqueliana</i> Rohrbach	フシグロセンノウ
	<i>Stellaria aquatica</i> Scopoli	ウシハコベ
	<i>S. sessiliflora</i> Yabe	ミヤマハコベ
Ranunculaceae	<i>Clematis apiifolia</i> A. P. DE Candolle	
	var. <i>bitermata</i> Makino	コボタンズル
	<i>Thalictrum aquilegifolium</i> Linn.	カラマツソウ
	<i>Paeonia japonica</i> Miyabe et Takeda	ヤマシャクヤク
	<i>Cimicifuga simplex</i> Wortsckjord	サラシナショウマ
Berberidaceae	<i>Epimedium sempervirens</i> Nakai	トキワイカリソウ
Lardizabalaceae	<i>Akebia quinata</i> Decaisne	アケビ
Magnoliaceae	<i>Illicium anisatum</i> Linn.	シキミ

Lauraceae	<i>L. obtusiloba</i> Blume	ダンコウバイ
	<i>Lindera sericea</i> Blume	ケクロモジ
	<i>L. umbellata</i> Thunb.	クロモジ
	f. <i>membranacea</i> Makino	オオバクロモジ
	<i>Parabenzoin praecox</i> Nakai	アブラチャン
	<i>P. trilobum</i> Nakai	シロモジ
Papaveraceae	<i>Corydalis heterocarpa</i> Sieb. et Zucc.	
	var. <i>japonica</i> Ohwi	キケマン
Cruciferae	<i>Cardamine scutata</i> Thunb. subsp. <i>flexuosa</i> Hara	タネツケバナ
Saxifragaceae	<i>Hydrangea paniculata</i> Sieb.	ノリウツギ
	<i>H. involucrata</i> Sieb.	タマアジサイ
	<i>H. macrophylla</i> Sieb. et Zucc.	ヤマアジサイ
	<i>Schizophagma hydrangeoides</i> Sieb. et. Zucc.	イワガラミ
	<i>Astilbe thunbergii</i> Miquel	アカショウマ
	<i>Saxifraga fortunei</i> J. D. Hooker	
	var. <i>incislobata</i> Nakai	ダイモンジソウ
	<i>Philadelphus satsumanus</i> Miquel	バイカウツギ
Hamamelidaceae	<i>Hamamelis japonica</i> Sieb. et. Zucc.	マンサク
Rosaceae	<i>Filipendula multijuga</i> Maximowicz	シモツケソウ
	<i>Spiraea japonica</i> Linn.	シモツケ
	<i>Rosa polyantha</i> Sieb. et. Zucc.	ノイバラ
	<i>Rubus buergeri</i> Miquel	フユイチゴ
	<i>R. microphyllus</i> Linn.	ニガイチゴ
	<i>R. palmatus</i> Thunb.	ナガバモミジイチゴ
	<i>R. peltatus</i> Maximowicz	ハスノハイチゴ
	<i>Sorbus gracilis</i> C. Koch	ナンキンナナカマド
	<i>S. commixta</i> Hedlund	ナナカマド
Leguminosae	<i>Azukia angularis</i> Ohwi var. <i>nipponensis</i> Ohwi	ヤブツルアズキ
	<i>Desmodium racemosum</i> A. P. DE. Candolle	ヌスビトハギ
	<i>Dumasia truncata</i> Sieb. et. Zucc.	ノササゲ
	<i>Lespedeza bicolor</i> Turczaninow. f. <i>acutifolia</i> Matsumura	ヤマハギ
	<i>L. buergeri</i> Miquel	キハギ
	<i>L. penduliflora</i> Nakai	ミヤギノハギ
Geraniaceae	<i>Geranium nepalense</i> Sweet var. <i>thunbergii</i> Kudo	ゲンノショウコ
	<i>G. yesoense</i> Fr. et. Savatier var. <i>nipponicum</i> Nakai	ハクサンフロウ
Oxalidaceae	<i>Oxalis acetosella</i> Linn. subsp. <i>griffithii</i> Hara	ミヤマアカタバミ

Rutaceae	<i>Fagara mantchurica</i> Honda	イヌザンショウ
	<i>Zanthoxylum piperitum</i> A. P. DE. Candolle	サンショウ
Euphorbiaceae	<i>Shirakia japonica</i> Hurusawa	シラキ
	<i>Tithymalus sieboldianus</i> Hara	ナツトウダイ
	<i>Phyllanthus flexuosus</i> Mueller	コバンノキ
	<i>Daphniphyllum macropodum</i> Miquel	
	subsp. <i>humile</i> Hurusawa	エゾユズリハ
Buxaceae	<i>Buxus microphylla</i> Sieb. et. Zucc.	
	var. <i>japonica</i> Rehder et wilson	ツゲ
Coriariaceae	<i>Coriaria japonica</i> A. Gray	ドクウツギ
Anacardiaceae	<i>Rhus ambigua</i> Lavallee	ツタウルシ
Aquifoliaceae	<i>Ilex crenata</i> Thunb.	イヌツゲ
Celastraceae	<i>Euonymus alatus</i> Sieb.	ニシキギ
	f. <i>ciliato-dentatus</i> Hiyama	コマユミ
	<i>E. sieboldianus</i> Blume	マユミ
Vitaceae	<i>Ampelopsis brevipedunculata</i> Trautvetter	
	var. <i>heterophylla</i> Hara	ノブドウ
	<i>Vitis flexuosa</i> Thunb.	ギョウジャノミズ
Tiliaceae	<i>Tilia japonica</i> Simonkai	シナノキ
Ternstroemiaceae	<i>Eurya japonica</i> Thunb.	ヒサカキ
Actinidiaceae	<i>Actinidia arguta</i> Planchon	サルナシ
Hypericaceae	<i>Hypericum erectum</i> Thunb.	オトギリソウ
Violaceae	<i>Viola grypoceras</i> A. Gray	タチツボスミレ
	<i>V. eizanensis</i> Makino	エイザンスミレ
	<i>V. vaginata</i> Maximovicz	スミレサイシン
	<i>V. violacea</i> Makino	シハイスミレ
Stachyuraceae	<i>Stachyurus praecox</i> Sieb. et Zucc.	キブシ
Onagraceae	<i>Circaea erubescens</i> Fr. et Savatier	タニタデ
	<i>C. mollis</i> Sieb. et Zucc.	ミズタマソウ
	<i>Epilobium cephalostigma</i> Haussknecht	イワアカバナ
Araliaceae	<i>Acanthopanax sciadophylloides</i> Fr. et. Savatier	コシアブラ
	<i>Hedera rhombea</i> Sieb. et Zucc.	キズタ
Cornaceae	<i>Aucuba japonica</i> Thunb.	アオキ
	var. <i>borealis</i> Miyabe et Kudo	ヒメアオキ
Aceraceae	<i>Acer crataegifolium</i> Sieb. et Zucc.	ウリカエデ

	<i>A. micranthum</i> Sieb. et Zucc.	コミネカエデ
	<i>A. mono</i> Maximowicz var. <i>marmoratum</i> Hara	
	f. <i>dissectum</i> Rehder	エンコウカエデ
	f. <i>heterophyllum</i> Nakai	イタヤカエデ
	<i>A. shirasawanum</i> Koidzumi	オオイタヤメイゲツ
	<i>A. palmatum</i> Thunb.	イロハモミジ
	subsp. <i>matsumurae</i> Koidzumi	ヤマモミジ
	<i>A. rufinerve</i> Sieb. et Zucc.	ウリハダカエデ
Hippocastanaceae	<i>Aesculus turbinata</i> Blume	トチノキ
Balsaminaceae	<i>Impatiens noli-tangere</i> Linn.	キツリフネ
Clethraceae	<i>Clethra barbinervis</i> Sieb. et Zucc.	リョウブ
Ericaceae	<i>Epigaea asiatica</i> Maximowicz	イワナシ
	<i>Eubotryoides grayana</i> Hara var. <i>oblongifolia</i> Hara	ハナヒリノキ
	<i>Menziesia purpurea</i> Maximowicz	ヨウラクツツジ
	<i>Rhododendron kaempferi</i> Planchon	ヤマツツジ
	<i>R. metternichii</i> Sieb. et Zucc. var. <i>hondoensis</i> Nakai	ホンシヤクナゲ
	<i>R. reticulatum</i> D. Don	コバノミツバツツジ
	<i>R. wadanum</i> Makino	トウゴクミツバツツジ
	<i>Tripetaleia paniculata</i> Sieb. et Zucc.	
	var. <i>latifolia</i> Maximowicz	ホツツジ
	<i>Vaccinium usunoki</i> Nakai	ウスノキ
Oleaceae	<i>Fraxinus japonica</i> Blume	トネリコ
	<i>Ligustrum obtusifolium</i> Sieb. et Zucc.	イボタノキ
Gentianaceae	<i>Swertia bimaculata</i> Hooker f. et Thomson	アゲボノソウ
	<i>Tripterospermum japonicum</i> Maximowicz	ツルリンドウ
Solanaceae	<i>Tubocapsicum anomalum</i> Makino	ハダカホウズキ
Boraginaceae	<i>Ancistrocarya japonica</i> Maximowicz	サワルリソウ
	<i>Omphalodes japonica</i> Maximowicz	ヤマルリソウ
	<i>Trigonotis peduncularis</i> Bentham	キュウリグサ
Verbenaceae	<i>Callicarpa japonica</i> Thunb.	ムラサキシキブ
	<i>Clerodendrum trichotomum</i> Thunb.	クサギ
Labiatae	<i>Ajuga decumbens</i> Thunb.	キラソウ
	<i>Clinopodium chinense</i> O. Kuntze	
	var. <i>parviflorum</i> Hara	クルマバナ
	<i>Comanthosphace sublanceolata</i> Moore f. <i>barbinevis</i> Makino	フジテンニンソウ
	<i>Elsholtzia ciliata</i> Hylander	ナギナタコウジュ

	<i>Isodon kameba</i> Okuyama var. <i>hakusanensis</i> Okuyama	ハクサンカメバヒキオコシ
	<i>I. longitubus</i> Kudo	アキチョウジ
	<i>I. trichocarpus</i> Kudo	クロバナノヒキオコシ
Scrophulariaceae	<i>Mimulus inflatus</i> Nakai	ミゾホウズキ
	<i>Scrophularia duplicato-serrata</i> Makino	ヒナノウスツボ
Plantaginaceae	<i>Plantago asiatica</i> Linn.	オオバコ
Rubiaceae	<i>Galium kamtschaticum</i> Steller var. <i>acutifolium</i> Hara	オオバノヨツバムグラ
	<i>Paederia scandans</i> Merrill var. <i>mairei</i> Hara	ヘクソカズラ
Caprifoliacea	<i>Abelia serrata</i> Sieb. et Zucc.	コツクバネウツギ
	<i>Lonicera japonica</i> Thunb.	スイカヅラ
	<i>Sambucus racemosa</i> Linn subsp. <i>kamtschaticum</i> Hulten	
	var. <i>miquelii</i> Nakai	エヅニワトコ
	<i>S. sieboldiana</i> Blume	ニワトコ
	<i>Viburnum erosum</i> Thunb.	コバノガマズミ
	<i>V. furcatum</i> Blume	オオカメノキ
	<i>V. sieboldii</i> Miquel	ゴマギ
	<i>V. tomentosum</i> Thunb.	ヤブデマリ
	<i>Weigela hortensis</i> K. Koch	タニウツギ
Valerianaceae	<i>Patrinia villosa</i> Jussieu	オトコヘシ
Cucurbitaceae	<i>Gynostemma pentaphyllum</i> Makino	アマチャズル
Campanulaceae	<i>Adenophora remotiflora</i> Miquel	ソバナ
	<i>Codonopsis lanceolata</i> Trautvetter	ツルニンジン
	<i>Peracarpa carnososa</i> Hooker f. et Thomson	タニギキョウ
	var. <i>circaeoides</i> Makino	
Compositae	<i>Adenocaulon himalaicum</i> Edgeworth	ノブキ
	<i>Ainsliaea acerifolia</i> Schultz-Bipontinus	モミジバハグマ
	<i>Artemisia vulgaris</i> Linn. var. <i>indica</i> Maximowicz	ヤマヨモギ
	<i>A. monophylla</i> Kitamura	ヒトツバヨモギ
	<i>Cacalia adenostyloides</i> Matsumura	カニコウモリ
	<i>C. delphiniiifolia</i> Sieb. et Zucc.	モミジガサ
	<i>C. peltifolia</i> Makino	タイミンガサ
	<i>Carpesium abrotanooides</i> Linn.	ヤブタバコ
	<i>Eupatorium chinense</i> Linn.	ヨツバヒヨドリ
	<i>Gymmaster savariei</i> Kitamura	ミヤマヨメナ
	<i>Ixeris dentata</i> Nakai	ニガナ
	<i>Kalimeris yomena</i> Kitamura	ヨメナ
	<i>Macrocladidium rigidulum</i> Makino	クルマバハグマ

	<i>Picris hieracioides</i> Linn. subsp. <i>japonica</i> Krylov	コウゾリナ
	<i>Senecio nemorensis</i> Linn. subsp. <i>fuchsii</i> Durand	キオン
	<i>Solidago virga-aurea</i> Linn.	アキノキリンソウ
	<i>Synurus excelsus</i> Kitamura	キクバヤマボクチ
	<i>Youngia denticulata</i> Kitamura	ヤクシソウ
Liliaceae	<i>Veratrum longibracteatum</i> Takeda	タカネアオヤギソウ
	<i>V. maackii</i> Regel var. <i>parviflorum</i> Hara	アオヤギソウ
	<i>Heloniopsis orientalis</i> Tanaka	ショウジョウバカマ
	<i>Paris tetraphylla</i> A. Gray	ツクバネソウ
	<i>Smilax china</i> Linn.	サルトリイバラ
	<i>S. higoensis</i> Miq. var. <i>maximowiczii</i> Kitagawa	シオデ
Dioscoreaceae	<i>Dioscorea quinqueloba</i> Thunb.	カエデドコロ
Orchidaceae	<i>Calanthe discolor</i> Lindley	エビネ
	<i>Platanthera ophrydioides</i> Fr. Schmidt	
	f. <i>australis</i> Makino	キソチドリ

Mt. NOGOHAKUSAN (能郷白山) is in the northern part of Prov. Mino, on the border of Prov. Echizen, at 35°45'N. 136°31'E.. In rainy season we have much rain about 3000mm a year, so the stream in Nogo valley overflows and carries away the plants, the rocks and the houses in the valley, so that the desert view can be seen.

Yokusai Iinuma, the greatest vanguard of the modern botany in Japan, collected some plants there; *Majanthemum dilatatum* var. *nipponicum*, *Gentiana makinoi* and some others.¹⁾

Several times we attacked the top of the mountain through Nogo village, the valley Nogo and the ridge Maeyama and finally arrived at the top after about 10 hours' walks and came back our camp after 20 hours again. The night was over, the sun began to rise !

The aspect of plants on the slope or on the steep incline is as follows: the planted forest near the village Nogo, the secondary forest in the northern part of the valley, the primeval forest in the northern part of the valley, the grassland on the south side of the ridge, the primeval forest on the north side of it, the grassland on the top of Mt. NOGOHAKUSAN.

In the planted forest a dominant plant is *Cyrtomeria japonica*. There we can find *Epimedium macranthum* var. *violaceum*, *E. sempervirens*, *Erythronium japonicum*, *Coriaria japonica* and *Calanthe* sp. From the existence of *Mallotus japonicus*, *Eurya japonica*, *Polystichum polyblepharum*, and *Viburnum furcatum*, it must be the warm temperate forest or the upper forest of it.

In the secondary forest, we can find *Styrax japonicus*, *Acer* sp., *Lindera umbellata*, *L. sericea*, *Viburnum furcatum*, *Polystichum retroso-paleaceum*, *Eubotryoides grayana* var. *oblongifolia* and *Sorbus gracilis*.

It is not a simple forest compared with the planted forest, but full of many species, the so-called "copse". It is the temperate forest. In the grassland on the south side of the ridge, we can find *Angelica pubescence*, *Aconitum* sp. *Filipendula multijuga*, *Spiraea japonica* and *Epigaea asiatica*. Under the scrub which is the lower part of the grassland, we can find *Polystichum braunii* and *P. microchlamys*. In the primeval forest on the north side of the ridge we can find *Fagus crenata*, *Acer* sp. *Sasa kurilensis* and a few *Betula ermani*. On the top of the mountain there are the grassland, *Sasa kurilensis*, *Eubotryoides grayana* and *Veratrum grandiflorum*.

We thank Y. Hasegawa, Y. Kawakami and some other members of Shokubutsu-kenkyu-bu for collection and identification of these plants.

1) T. Shimano et al; Ann. Proc. Gifu Coll. Pharm. **15**, 110 (1965)



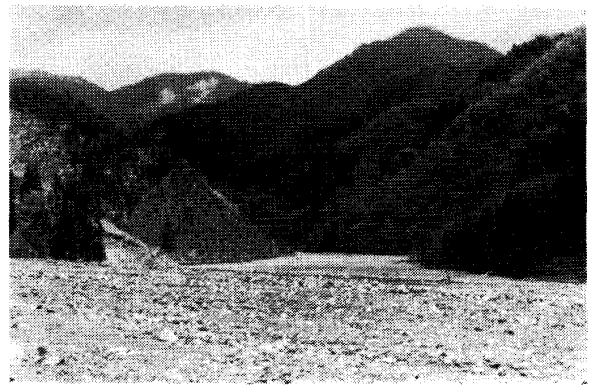
Dist. of *Coriaria japonica*



A



B



D

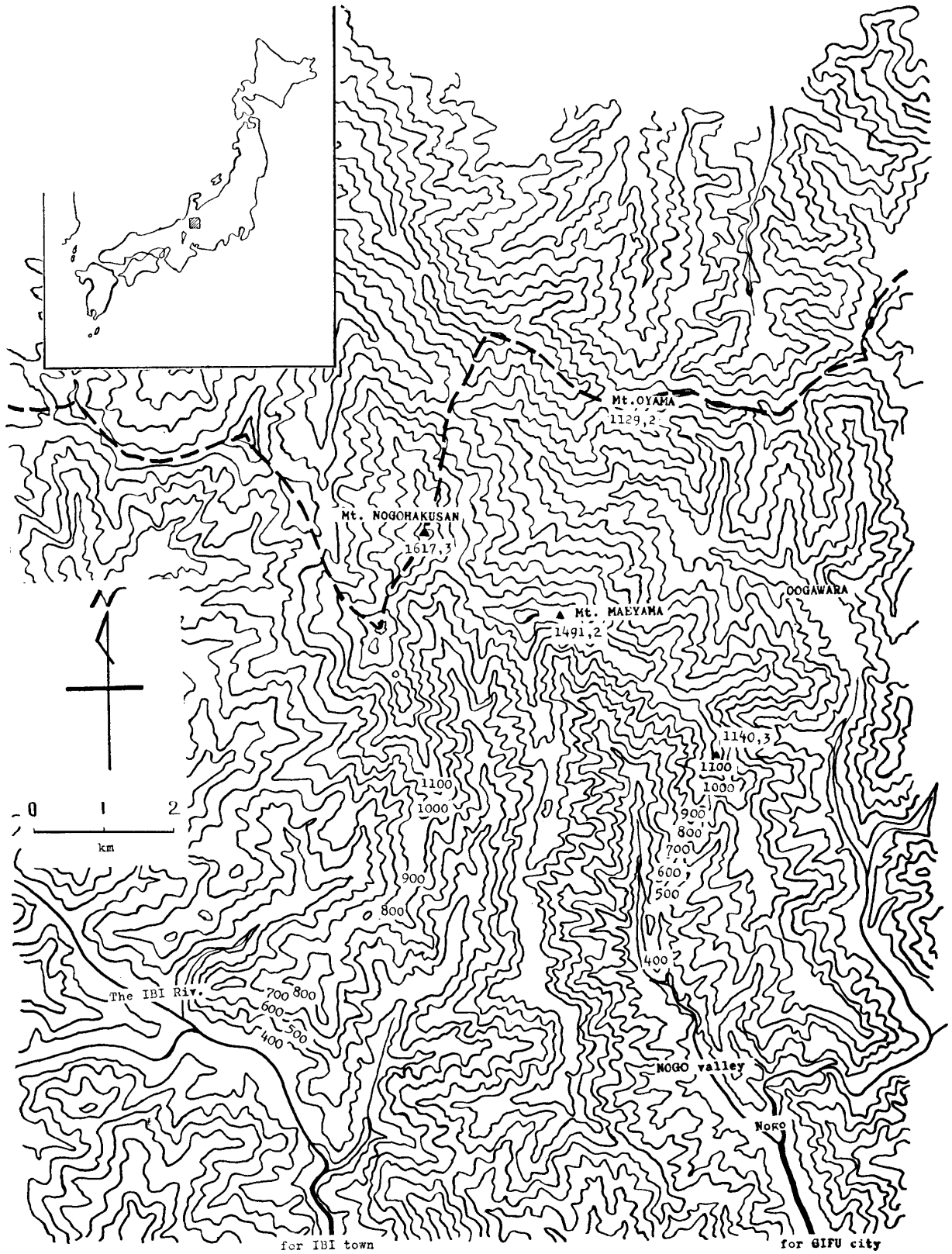


C



E

A: The view from the top of Mt. NOGOHAKUSAN
B,C,D and E: The view of the valley NOGO



A map of Mt. NOGOKAKUSAN